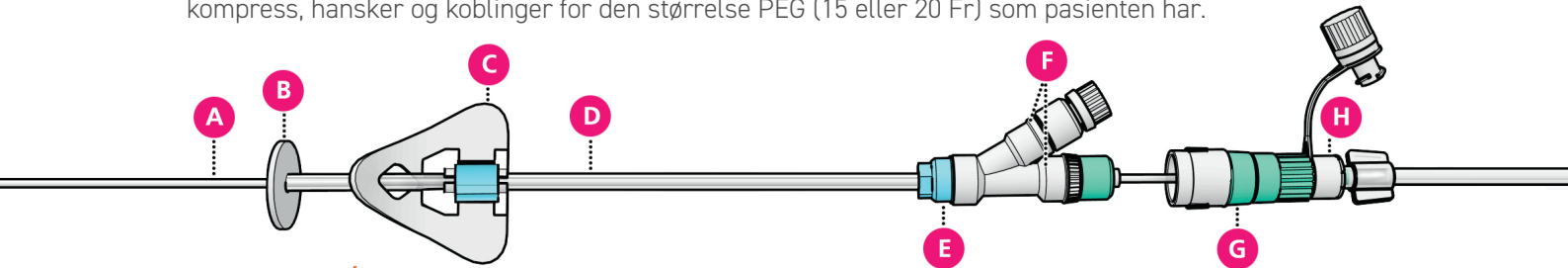


Skifte av kobling

Ønskes ytterligere informasjon, kan sondesystemets veiledning leses.

Materiell

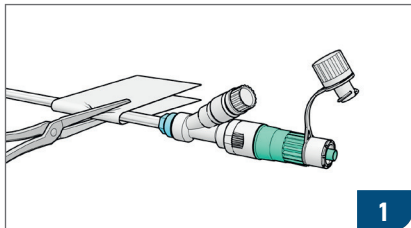
Saks, underlag, to arteriepinsetter (eller en arteriepinsett og en annen egnet pinsett), kompress, hansker og koblinger for den størrelse PEG (15 eller 20 Fr) som pasienten har.



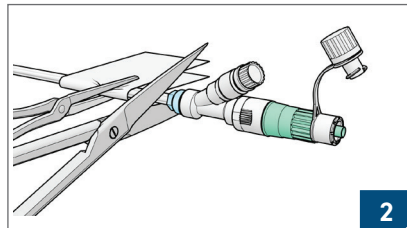
AbbVie PEG/J-sonde

A. Intestinalsonde B. Innvendig stoppeplate C. Utvendig fikseringsplate
D. PEG-sonde E. Blå/lilla festeskruer F. Y-stykke G. Klikk-kobling H. Luer-Lock kobling

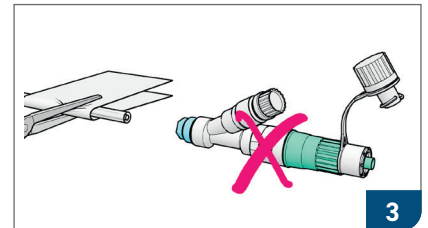
Fjern den gamle koblingen



Fiksér intestinalsonden ved hjelp av arteriepinsetten. Beskytt sonden med en kompress.

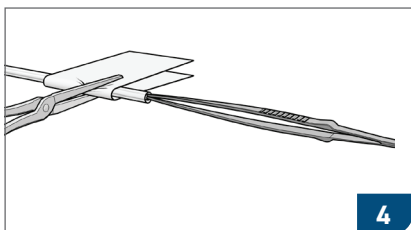


Gjør et rett kutt av PEG- og intestinalsonden så nær den gamle koblingen som mulig.

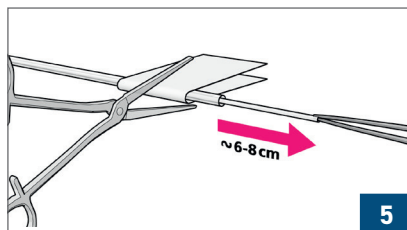


Kast den gamle koblingen.

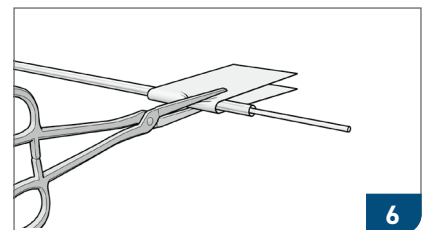
Klargjør intestinalsonden



Hold intestinalsonden med den ene pinsetten.

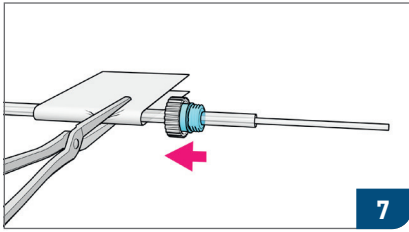


Løsne arteriepinsetten forsiktig. Dra intestinalsonden forsiktig ut ca. 6-8 cm.

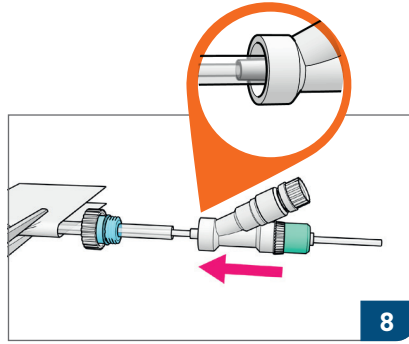


Fiksér sondene igjen med arteriepinsetten. Beskytt sonden med kompressen.

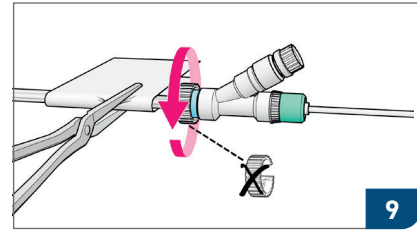
Monter den nye koblingen



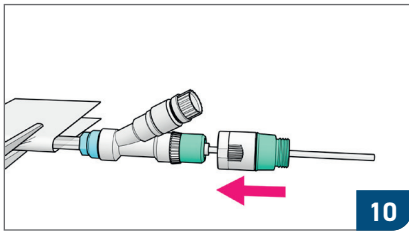
Tørk godt av PEGen. Tre den blå/lilla festeskruen på PEGen.



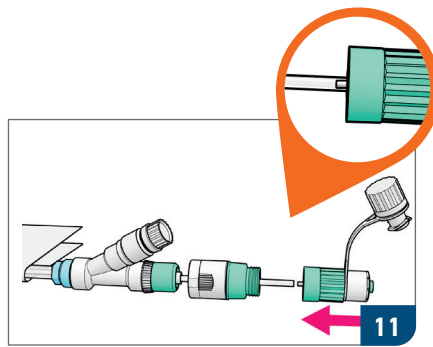
Tre Y-stykket på den intestinale sonden. Fest/tre PEGen til Y-stykket.



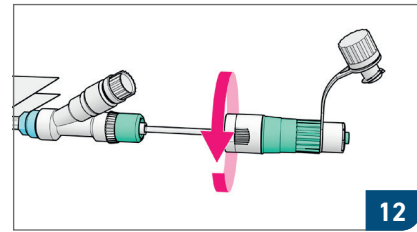
Skru sammen den blå/lilla festeskruen og Y-stykket. Fjern den hvite "skrutrekkeren".



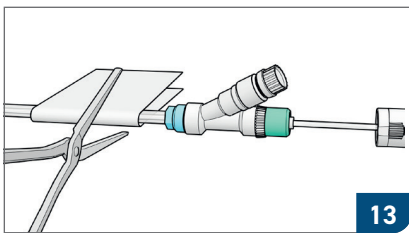
Tørk intestinalsonden med et kompress. Tre den grønn/hvite klinkk-koblingen på intestinalsonden.



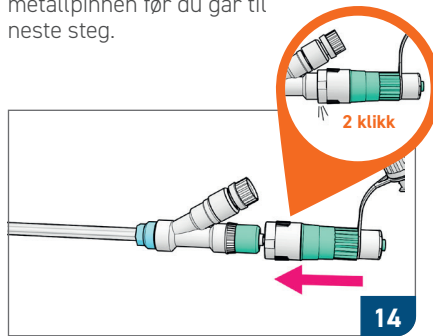
Fest/tre intestinalsonden til Luer-Lock koblingen med metallpinnen. Kontroller at intestinalsonden sitter godt og dekker hele metallpinnen før du går til neste steg.



Skru klinkk-koblingen fast i koblingen med metallpinnen slik at den ikke kan reverseres. Vær nøye med å skru med klinkk-delen.



Løsne arteriepinsetten.



Klinkk sammen Y-stykket og klinkk-koblingen.

NB! 2 klikk.

Se til at markeringene er vendt slik illustrasjonen viser.